

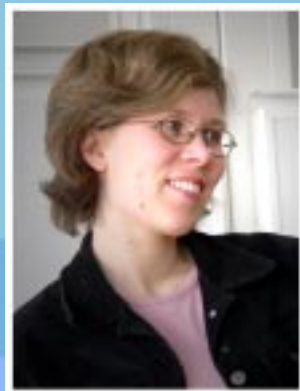


MÄLARDALENS HÖGSKOLA

*Finskt språk- och kulturcentrum
Suomen kielen ja kulttuurin keskus
Institutionen för humaniora*

SPRÅKLIG VARIATION OCH INTERAKTION

Nya perspektiv inom den fennistiska sociolingvistik



Hanna Lappalainen

**Rapporter från Finskt språk- och kulturcentrum, 3
Suomen kielen ja kulttuurin keskuksen raportteja, 3
2005**

FinSKC
SKKK

Rapporter från Finskt språk-och kulturcentrum, FinSKC, 3
Suomen kielen ja kulttuurin keskuksen raportteja, SKKK, 3

Hanna Lappalainen

SPRÅKLIG VARIATION OCH INTERAKTION

Nya perspektiv inom den fennistiska sociolingvistik

Finskt språk-och kulturcentrum
Institutionen för humaniora
Mälardalens högskola
2005



Rapporter från Finskt språk-och kulturcentrum, FinSKC, 3
Suomen kielen ja kulttuurin keskuksen raportteja, SKKK, 3
Finskt språk-och kulturcentrum
Institutionen för humaniora
Mälardalens högskola
Box 325
SE-631 05 Eskilstuna
www.mdh.se

Redaktör:Jarmo Lainio

© 2005 Hanna Lappalainen / FinSKC
Omslag och layout:Kai Kangassalo
Tryckt hos Repro,Mälardalens högskola,Eskilstuna
ISSN 1652-5485
ISBN 91-975201-1-X

FÖRORD

Vi är mycket glada över att FD Hanna Lappalainen varit villig att bearbeta denna artikel om sociolingvistikens utveckling och roll för den fennistiska forskningen. Hanna var Finskt språk- och kulturcentrums förste utbyteslärare och höll en handfull seminarier/föreläsningar – detta dessutom på tre språk – under en intensiv vecka i april 2005. Artikeln nedan är en sorts sammanfattning av dessa föreläsningar. Vissa delar av artikeln har dock också publicerats tidigare, i Folkmålsstudier XXX. Förutom att den på ett pedagogiskt sätt ger en god inblick i både utvecklingen av och i den nuvarande situationen för finsk sociolingvistisk variationsforskning för vilken intresserad läsare som helst, kommer vi att kunna använda den som kurslitteratur för studenter på fortsättnings-nivåerna.

Vi tackar Hanna för hennes givande besök och för hennes bidrag till att göra finsk sociolingvistik tillgänglig på svenska för en bredare publik.

Eskilstuna, 2005-06-24

Jarmo Lainio

FinSKC
SKKK

INTRODUKTION TILL FINSK SOCIOLINGVISTISK FORSKNING FÖR SVENSKA LÄSARE

Jarmo Lainio

Både den svenska och finska *sociolingvistiska* forskningen hade i början målsättningen att följa i samma spår som främst William Labov i USA och Peter Trudgill i England hade utstakat mot slutet av 1960-talet, dvs. mot en variationslingvistisk inriktning. I Sverige var Gun Widmark, Bengt Nordberg och något senare Mats Thelander pionjärer, i den miljö som byggdes upp kring FUMS i Uppsala, dvs. det forskningscentrum som uttytt betydde Forskning och utbildning i modern svenska. I Finland kom en liknande utveckling att styras av forskare från flera universitet, där pionjärerna var Heikki Paunonen i Tammerfors, Matti K. Suojanen vid Turun Yliopisto i Åbo och Aila Mielikäinen i Jyväskylä.

Både de svenska och de finska studierna utgick principiellt och metodologiskt från samma utgångspunkter. Man använde förutbestämda s.k. externa variabler, dvs. icke-språkliga variabler, främst ålder och kön men också socialgrupp. Dessa var sedan utgångspunkten för att man inom och mellan dessa grupper jämförde hur talspråket varierade. Främst riktade man in sig på fonologiska och morfologiska språkdrag. Dessa har kommit att kallas interna, språkliga variabler. Fonologi främst, men även morfologi valdes som lämpliga forskningsnivåer för den lingvistiska delen, eftersom dessa har mindre semantisk vikt, dvs. variationen i användningen av språkdrag antogs därmed bero mindre på vad man ville säga, och mer på hur man ville presentera det man ville säga. En sådan variation antogs då reflektera eller representera språkbruk, där sociala och samhällseliga strukturer ganska direkt påverkar hur man använder språk.

En central aspekt som inte alltid uppmärksammas i efterhand i den labovianska inriktningen var att man också bättre ville förstå hur språk och dess strukturer förändras, där strukturalismens arv var ganska tydligt. Man ville se hur talets omvittnade variation återspeglades i språkets förändringar, eller om man så vill, hur *parole* och *langue* hänger ihop i ett synkront och diakront perspektiv.

I och med att man som resultat i sådana sociolingvistiska studier fick en synbarligen logisk och tolkningsbar samvariation mellan språkliga drag och olika sociala grupper i de flesta studier, spred sig metoden. Metoden behövde dock förfinas och kanske också förändras av flera skäl. Dels var och är materialinsamlingen och -bearbetningen mycket tidskrävande, dels kunde den relativt grova bild man fick av de direkta orsakerna till bruket av specifika språkdragsvarianter i variationen, inte förklara i tillräcklig detalj varför viss variation uppstod, och varför den inte uppstod när man egentligen förväntade sådan.

Behoven av en metodologisk nydaning blev för forskarna allt tydligare, när man ville göra uppföljningsstudier av samma informanter eller samma typ av sociala grupper, i s.k. återbesöksstudier ett par decennier senare. Både Paunonens Helsingforsstudie och Nordbergs Eskilstuna-studie följdes upp av nya studier, som kanske fr.a. ville studera om och hur den språkliga variation som jämförelser mellan ålders-, köns- och olika sociala grupper uppvisade i s.k. *skenbar tid* under 1970-talet, verkligen hade slagit igenom i form av språkliga förändringar i *realtid* ca 20-30 år senare.

I Finland experimenterade man i viss mån också med hur variationen följde situationella växlingar, bl.a. mellan det som kom att kallas formella situationer, och sådana som kom att kallas informella, vilka man implicit ansåg leda till ett mer spontant, eller informellt språkbruk. I Finland utvecklades också två fåror som inte på samma sätt följdes upp i Sverige. Även detta var metodologiska drag som man ärvt från Labov och Trudgill m.fl. forskare i den traditionen. Den ena har kommit att kallas sociodialektologi, den andra har koncentrerat sig på idiolekters diakrona och synkrona variationer. Likaså har man genom satsningen på ett longitudinellt projekt vid Forskningscentralen för den inhemska språken i Helsingfors påbörjat en kontinuerlig insamling av material från ett tiotal utvalda dialekter, som med tio års intervaller studeras på nytt.

En annan skillnad mellan Sverige och Finland är att man i Finland genom fr a magisteravhandlingar på ett grundligare sätt fått bl.a. finska dialekters åldersmässiga variationer belagda. Totalt cirka 200 sådana avhandlingar har publicerats vid de finska universiteten.

En tredje skillnad är att man i Sverige mer eller mindre övergav den variationsinriktade forskningstraditionen i början på 1990-talet, när samtalsanalysen fick sitt bredare genombrott. I Finland har man parallellt arbetat vidare inom både genrererna. Förvisso kan man säga att ju mer heterogent ett samhälle blir, desto svårare blir det att hålla samman heterogena sociala grupper som en utgångspunkt för externa variabler. Samtalsanalysen kan då åtminstone skenbart bli den enda naturliga fortsättningen på studiet av talspråkets variationer och talets funktioner. Å andra sidan finns det inom den variationsinriktade traditionen många metoder som inte tillämpats i Sverige eller Finland, som också är lämpliga i mer heterogena miljöer. Detta gäller bl.a sociala nätverksstudier och studier av mer etnografisk karaktär om hela talgemenskaper. Samtalsanalysen kan heller inte besvara den typ av frågor som variationsstudierna ger mer kött på benen om.

Parallellt med den mera traditionella inriktningen, den sociolingvistiska variationsforskningen, utvecklades även s.k. *språksociologiska* studier, där man istället för att se på hur språkliga drag samvarierade med externa faktorer, ville se

hur och varför talare valde vissa språkliga varieteter i specifika situationer. Detta gjordes ofta i sociologiskt betonade enkätstudier. Dessa studier antogs också reflektera hur språk och samhällsliga strukturer hängde ihop, men till skillnad från den mer variationsinriktade lingvistiskt betonade inriktningen, var den språksociologiska grenen enklare att också använda i sammanhang, där flera språk var inblandade. Bland annat ledde detta till beskrivningar av flerspråkigas *domänanvändning* av sina respektive språk.

I den variationsinriktade lingvistiska forskningens kölvatten dök också nya tillämpningar och nya målgrupper upp, inte minst genom att bl.a. Shana Poplack m.fl. forskare i Canada och USA började studera kodväxlingar med likartade metoder.

Under 1990- och 2000-talet har ytterligare metoder utvecklats, var och en med sina specifika frågeställningar som utgångspunkt. En del av deras resultat och framväxande är inte enkla att förstå utan en bakgrundsteckning om den variationslingvistiska forskningen. Den har också fått representera en mer kvantitativ inriktning, medan t.ex. samtalsanalysen kopplats samman med mer kvalitativ forskning. Båda har dock både kvantitativa och kvalitativa drag, och de ska nog snarast ses som komplementära möjligheter, som studerar lite olika aspekter på mänskligt tal, dess variationer och funktioner, och där båda även framgent förtjänar att utvecklas vidare. Detta kan gärna ske i samarbete mellan olika forskare som företräder de olika inriktningarna, eller, som i Hanna Lappalainens fall, genom försök att kombinera de olika metoderna, vilket hon visat kan göras framgångsrikt.

Ytterligare hänvisningar än de verk som refereras till i Lappalainens artikel nedan, till svenska och finska sociolingvistiska studier, finns i följande avhandlingar: Lainio (1989), Lappalainen (2004), Nuolijärvi (1986) och Sundgren (2002; se även Sundgren 2004 och Nordberg (red.) 199X). Det finns också ett antal internationella handböcker, varav en del återfinns som referenser i Lappalainens artikel nedan.

Avslutningsvis kan vi konstatera för sverigefinskans del, vilket till stor del också gäller meänkieli, att alltför få studier har utförts med sociolingvistisk metod och nästan inga med samtalsanalytisk metod. Det finns alltså anledning att ta till sig den beskrivning som Lappalainen ger och för den intresserade forskaren är forskningsfälten om sverigefinskans och meänkielis variationer och funktioner alltjämt helt öppna. Om man i begreppet fennistisk forskning, dvs. som rör finskan, inkluderar inte bara allmänlingvistisk utan även studier som rör finska varieteter och finskans närliggande släktspråk, har fennistiken en påkallad uppgift att utvidga studierna mot dessa varieteter.

REFERENSER

Lainio, Jarmo 1989.

Spoken Finnish in Urban Sweden. Uppsala Multiethnic Papers, 15. Centre
for Multiethnic Research. Uppsala University.

Lappalainen, Hanna 2004.

Nuolijärvi, Pirkko 1986.

Sundgren, Eva 2002.

Sundgren, Eva 2004.

INNEHÅLL

Förord, Jarmo Lainio	3
Introduktion till finsk sociolingvistisk forskning för svenska läsare, Jarmo Lainio	5
Översikt	11
1. Om variationsforskningens historia inom fennistiken	11
2. Sociolingvistiska perspektiv på undersökningen av finska dialekter och stadsmål	12
2.1. Språkförändring i verklig tid	12
2.2. Attityder och identitet	14
2.3. Dialektboomen och att skriva på dialekt	16
2.4. Variation och interaktion	16
2.4.1. Variationen och dess funktioner i ett socialt nätverk	17
2.4.1.1. Från fonologisk och morfologisk variation till lexikal variation	18
2.4.1.2. Slanganvändning	20
2.4.1.3. Från kvantitativ till kvalitativ analys: kodväxling	24
2.4.2. Forskningsprojektet om servicesamtal	26
4. Avslutning	31
Litteratur	33
Transkriptionsnyckel	40

FinSKC
SKKK

SPRÅKLIG VARIATION OCH INTERAKTION

Nya perspektiv inom den fennistiska sociolingvistik

Finska dialekter har undersökts systematiskt i över hundra år i Finland. Olika arkiv innehåller således stora samlingar av dialektmaterial som har utnyttjats i många avhandlingar. Under de senaste årtiondena har speciellt sociolingvisterna blivit intresserade av dialekter och andra former av talspråk. Min artikel är en översikt över nya fennistiska sociolingvistiska undersökningar. Artikeln består av två delar. I den förra delen presenterar jag resultat om språklig förändring i verklig tid, attityder och identitet samt s.k. dialektboomen. I den senare delen koncentrerar jag mig på sådana undersökningar i vilka man har kombinerat perspektiv av både språklig variation och interaktion.¹

1. Om variationsforskningens historia inom fennistiken

Fram till 1970-talet var dialektologerna endast intresserade av äldre människor som bott hela sitt liv i samma trakt på landsbygden, men på 1970-talet började man undersöka finska stadsmål i fyra städer: i Åbo, Tammerfors, Jyväskylä och Helsingfors. Detta sociolingvistiskt inriktade projekt, kallat ”Nykysuomalaisen puhekielen murros” (ung. Nutida talad finska i en brytningstid), startade den fennistiska variationsforskningen. I delprojekten betonades olika aspekter, men undersökningens främsta mål var att beskriva variationen kvantitativt mellan språkliga och utomspråkliga variabler, särskilt ålder, kön och socialgrupp. De flesta lingvistiska variabler som analyserades var fonologiska och morfologiska. (Mielikäinen 1980, 1981a, 1981b, 1986, Suojanen 1981, 1985, Jonninen-Niilekselä 1982, Paunonen 1995 [1982]). Dessa undersökningar har haft stor inverkan på den efterföljande forskningen. De har fungerat som modell för ungefär 200 magisteravhandlingar som behandlar språklig variation i olika städer och kommuner.

Medan det första projektet koncentrerade sig på stadsmål, har variationen på landsbygden varit ämnet för många senare avhandlingar. Dessa studier ger oss en bild av språkliga skillnader mellan åldersgrupper, män och kvinnor, socialgrupper och olika områden. Huvudresultaten är inte särskilt överraskande: den äldsta talargruppen använder mest dialektala varianter, kvinnor undviker stigmatiserade lokala varianter mer än män, och ungdomar föredrar expansiva talspråkliga former (Nuolijärvi 1986, Mielikäinen 1988, Lappalainen 2001a, Nuolijärvi & Sorjonen 2005). Men det är viktigt att ta i beaktande att olika språkdrag varierar på olika sätt

¹ Översikten baserar sig på en artikel som tidigare publicerats i *Folkmålstudier* 43 (se Lappalainen 2004a).

– alla lokala varianter är inte stigmatiserade och det är inte heller alltid standardformerna som är prestigevarianter (Mantila 2004: 325–328).

1990-talet var en ganska tyst tid inom den fennistiska sociolingvistikens. Det skrevs många magisteravhandlingar, men bara några få av dem kom fram med nya insikter, eftersom de flesta gjordes enligt samma mönster: man intervjuade informanter som representerade tre eller fyra olika åldersgrupper och båda könen; de språkdrag som analyserades var desamma som i tidigare undersökningar. Detta antyder att den förhärskande metoden hade stött på problem. Den traditionella sociolingvistikens problem kan sammanfattas i fyra punkter:

- 1) Individens förhållande till gruppen. Många undersökningar visar att grupper som formats på basis av utomspråkliga variabler är mycket heterogena och det är svårt att förklara skillnader mellan individer. Detta är inte underligt, för vanligen känner informanterna inte varandra – grupperna är inte naturliga grupper.
- 2) Materialet har varit för begränsat, eftersom det nästan enbart bestått av intervjuer.
- 3) De språkliga variabler som har utforskats har varit begränsade, mestadels har det handlat om fonologiska och morfologiska drag. Man vet väldigt litet om andra, t.ex. syntaktiska, lexikala och pragmatiska variabler.
- 4) Relationen mellan kvantitativa och kvalitativa metoder. Speciellt i pro gradu-avhandlingar har man ofta bara räknat ut medeltalet utan att fundera på vad dessa siffror står för. Således vet man hur allmänna många varianter är men inte hur de används och vilka funktioner de har.
(Se också Lappalainen 2004b: 15–16.)

I början av 2000-talet förefaller situationen vara mycket ljusare: det finns flera doktorander vars ämne är sociolingvistiskt, och också de som startade den fennistiska sociolingvistikens på 1970-talet har återvänt till sociolingvistiska forskningsteman (se t.ex. Mielikäinen & Palander 2002, Nuolijärvi & Sorjonen 2005, Palander 2005, Paunonen 2005a, 2005b). Detta har medfört många nya synvinklar. I det följande presenterar jag dessa nya och pågående undersökningar.

2. Sociolingvistiska perspektiv på undersökningen av finska dialekter och stadsmål

2.1. Språkförändring i verklig tid

I de tidigare sociolingvistiska undersökningarna har variation och språkförändringar analyserats i skenbar tid (*apparent time*) genom att språket i olika åldersgrupper har jämförts. I detta mönster representerar de olika generationerna olika tider, men man

kan inte vara säker på att språkbruket i en åldersgrupp inte förändras, när talarna blir äldre. För att kunna studera språkförändringsprocesser i verklig tid (*real time*) måste man gå tillbaka till samma samhälle och göra inspelningar så att man kan jämföra data från olika tidpunkter och – om det är möjligt – hos samma informanter (Labov 1994:43–112, Chambers 1995:185–206, Sundgren 2002, 2004.)

Under de senaste åren har de fennistiska sociolingvisterna haft goda möjligheter att utforska förändringar i verklig tid, eftersom det finns gott om sociolingvistiska intervjuer från 1970- och 1980-talet. På 1990-talet har man återvänt till flera städer och orter där man tidigare har bandat talpråk. I alla dessa undersökningar har man åtminstone delvis intervjuat samma personer båda gångerna. De kan alltså kallas panelstudier (Labov 1994:76–77). Några projekt och forskare fokuserar mera på individer (t.ex. Mustanoja u.utg., Palander 2005a, 2005b), andra på grupper och skillnader mellan lingvistiska variabler (Nahkola & Saanilahti 2001).

De flesta av de här projekten är ännu under arbete, men det finns ändå redan åtskilliga resultat från projekt som gäller talspråket i Helsingfors (Paunonen 1995a, 1995b, 1996, 2005a, 2005b, Kurela 1996) och i Virdois i mellersta Finland (Nahkola & Saanilahti 2001). Resultaten visar att det är möjligt att förutsäga förändringar genom att jämföra olika generationer, för på basis av gruppmedeltal förefaller språkbruket förändras bara litet i vuxen ålder. I de flesta språkdragen har utvecklingen fortskridit enligt förväntningarna. Det finns ändå intressanta undantag. Det är också viktigt att observera att idiolekterna inte har varit stabila utan de har s.a.s. rört sig åt olika håll. Dessa tendenser framträder till exempel i Heikki Paunonens forskning om talspråket i Helsingfors. Nyligen har Paunonen undersökt variation i användningen av *hd* (t. ex. *kahdeksan* ~ *kaheksan* 'åtta') (Paunonen 2005b). Om man jämför variation på 1970-talet och 1990-talet hos samma informantgrupp som representerade ungdomar på 1970-talet och medelålders på 1990-talet, förefaller det inte ha hänt dramatiska förändringar under 20 år; gruppmedeltalen på 70-talet och 90-talet är likartade. Bilden förändras däremot, om man ser närmare på vad medeltalen består av. De flesta idiolekterna har inte varit stabila utan många av dem har förändrats radikalt. Eftersom förändringarna har skett åt olika håll, kompenserar de varandra. I framtiden borde man utreda orsakerna till dessa förändringar närmare.

Det finns ändå redan en ingående undersökning om individuell variation. Marjatta Palander (2005) har analyserats material som har inspelats av en östfinsk man, kallat Pasi. Pasi (född i 1962) har intervjuats sex gånger, vart sjätte år; den första gången var han bara 7 år gammal. Palander har också spelat in hans föräldrar, bröder och några gamla släktingar. Palanders resultat visar att trots att Pasi har levt hela sitt liv samma trakt har hans språk förändrats. Förändringarna har varit olika för olika

språkdrag; detta kunde ha inte förutsagts.

Ett av de mest omfattande projekten som handlar om förändringar i verklig tid är ett projekt för uppföljning av dialekter organiserat av Forskningscentralen för de inhemska språken (FOCIS). Detta projekt har genomförts på tio olika orter som representerar olika dialektområden. Projektets ursprungliga idé var att 15 informanter ur tre åldersgrupper skulle intervjuas vart tionde år och samma personer flera gånger. Under varje omgång väljs en ny yngsta åldersgrupp. Nu pågår den andra omgången. Vissa problem i projektets utgångspunkter har gett anledning till att omvärdera informanturval och materialinsamling, också med tanke på framtiden. Många magisteravhandlingar har gjorts på materialet från den första omgången av projektet och deras resultat har sammanfattats i en slutrapport (se Nuolijärvi & Sorjonen 2005); det finns också några uppsatser som baserar sig på båda omgångarna (t.ex. Mustanoja 2001, Kukkonen 2002). Tommi Kurkis doktorsavhandling (utkommer hösten 2005; se också Kurki 2004) behandlar språkförändringar i dialekten i Alastaro, med material insamlat åren 1989 och 1999.

2.2. Attityder och identitet

Det andra aktuella området i den fennistiska sociolingvistikens är språkliga attityder och identitet.

Under de senaste åren har speciellt Dennis Prestons folklingvistik (1989, 2002) påverkat frågeställningarna. Folklingvistikens (*folk linguistics*) som fötts på 1980–90-talet har koncentrerat sig på att undersöka språkliga uppfattningar och attityder hos lekmän. Utgående från Preston har Marjatta Palander och Aila Mielikäinen gjort undersökningar där personer i åldern 20–30 år har ombetts att rita upp gränser mellan dialektområden på en tom karta och benämna områdena och några språkdrag typiska för dem. Informanterna har också tillfrågats var man talar den vackraste, den korrektaste eller den sämsta finskan osv. Undersökningen visar att vissa dialekter associeras till vissa landskap (sydösterbotnisk dialekt, karelisk dialekt), medan andra förknippas med större städer eller regionala center (Åbodialekt, Uleåborgsdialekt, Tammerforsdialekt). Olikskheterna i dialekterna beskrivs vanligtvis med dialektord som informanterna får uppge, men dessa exempelord visar att också lekmännen är medvetna om fonologiska språkdrag (t.ex. gemination, apokope).

Många föredrar sin egen dialekt och har negativa attityder till granddialekterna, men i allmänhet är attityder till dialekter komplicerade. Stereotyper om olika landskap och deras invånare och egna erfarenheter reflekteras i attityderna till dialekt. Medierna har också påverkat inställningen till dialekter – och de själva utnyttjar stereotyper om dialekter på många sätt (Mielikäinen & Palander 2002, Saanilahti 2003, Mantila

2004, Lappalainen & Vaattovaara 2005, Palander & Nupponen u.utg.)

Likadana metoder används delvis också i Johanna Vaattovaaras avhandling som gäller relationen mellan lokalidentitet och språkbruk. Vaattovaara har samlat sitt material i Pello i Tornedalen, dels med frågeformulär och dels genom att intervjua en del av informanterna; hennes informanter är elever i sista klassen i gymnasiet, 18–19-åringar.. Hon har klarlagt deras inställning till hembygden med både direkta och indirekta metoder, t.ex. genom att fråga hur de beskriver sin hembygd och var de vill eller inte vill bo i framtiden. En av hennes hypoteser är att de som har den starkaste relationen till platsen använder mera lokala prestigevarianter än de som upplever sig mest utomstående. Vaattovaara har koncentrerat sig särskilt på ett markerat språkdrag, nämligen *h* i efterstavelser (t. ex. *saunaan* ~ *saunahan* ~ *saunhaan* ~ *sauhnaan* ~ *saunnaan* 'in i bastun'). Hon har också jämfört hur informanterna rapporterar bruket av olika varianter av *h* i frågeformuläret med hur de använder varianterna i intervjuerna (Vaattovaara 2002, 2004, u.utg.)

Identiteten är en intressant aspekt också i Päivi Markkolas avhandling (u.utg.), som behandlar språkförändringar bland evakuerade karelare. Markkola har intervjuat 30 informanter som alla är födda på samma ort, dvs. Kivinebb (Kivennapa). 10 av dem bor i Helsingfors, 10 i västra Finland (i Tavastland) och 10 i östra Finland (i Södra Karelen). Ett av hennes syften är att studera om det finns olikheter mellan de tre grupperna. Markkolas preliminära resultat av en personlig pronomenvariant *mie* 'jag' (i stället för standardvarianten *minä* eller det talspråkliga *mä(ä)*) visar att de individuella skillnaderna är stora. Varianten *mie* används i karelska och några andra östliga dialekter – och också i Tornedalen. *Mie* har blivit en symbol för den karelska identiteten och förefaller att ha prestige också hos unga karelare som bor i östfinska städer (se Alpia 2003, Palander & Nupponen u.utg.).

Markkolas resultat visar, att de som bor i Helsingfors använder *mie*-varianter minst och de som bor i östra Finland, på karelska dialektområden, favoriserar *mie*-varianter mera än andra. De här tendenserna är ganska enkla att förklara: det är mycket lättare att bevara sin dialekt inom områden där andra invånare talar samma dialekt, än i en stor stad där det kan finnas negativa attityder till dialekter. Hos dem som bor i Tavastland är *mie*-varianten också välbevarad. Detta resultat är ganska överraskande, för den västliga dialekten som talas på den här landsbygdsorten avviker radikalt från den karelska dialekten; till exempel, pronomenvarianten är *mä* eller *mää*, aldrig *mie*. En förklaring till resultatet kunde vara att karelarna i Tavastland bildar en ganska stor och aktiv grupp och att de har täta sociala nätverk. Den andra orsaken är deras sociala bakgrund: karelare som bosatte sig i västra Finland efter kriget har arbetat mestadels som jordbrukare, medan många av dem som flyttade till Helsingfors har arbetat inom servicebranschen och industrin.

2.3. Dialektboomen och att skriva på dialekt

Dialektboomen står här för en utveckling med start på 1990-talet som lett till ökat bruk av dialekter i olika former och ett nyvaknat intresse för dem, vilket också anknyter till attityder och identitet. Resultatet av dialektboomen har varit att mycket litteratur publicerats på olika dialekter (se Mielikäinen 2001, Koski 2002). Sådana böcker och tidningar har undersökts i några magisteravhandlingar. Sirpa Timonens (2003) pro gradu-avhandling behandlar inställningen till katekesen skriven på Savolax-dialekt. Timonen är särskilt intresserad av korsdraget mellan religiositet och lustighet. Hon jämför attityderna hos fem grupper: ungdomar och medelålders personer som kommer från Helsingfors, ungdomar och medelålders som bor i Savolax, och medelålders inflyttade från Savolax till Helsingfors. Hon undersöker också deras inställning till den traditionella katekesen på standardfinska. Timonen har kommit till att det är inflyttarna som tilltalas mest av dialektkatekesen. Nästan alla tycker den är rolig men på olika sätt.

Pälvi Ahoipelto (2002) har jämfört tre katekeser skrivna på Savolaxdialekt, Åbodialekt och Helsingforsslang. Hon klarlägger hurdana ortografiska, lexikala och textuella medel författarna har använt för att skapa illusion av dialekt. Ahoipelto visar att det finns mycket mera dialektala ord i katekestexterna än i gamla dialektinpelningar. Förutom lexikonet är det de textuella strategierna som skiljer de tre versionerna från varandra och från den traditionella katekesen.

2.4. Variation och interaktion

Som jag nämnde i inledningen har sociolingvister nästan enbart brukat använda intervjuer som sitt forskningsmaterial. I några nya avhandlingar har man också utnyttjat autentiska samtal, både vardagliga och institutionella.

Katarina Nisulas pro gradu-avhandling (2003a, se också 2003b) handlar om variation och variationens funktioner. Hennes material omfattar kontaktprogram i en österbottnisk lokalradio. Människor kan ringa till programmet och sälja, köpa och byta saker. Nisula har studerat vilken de olika varieteternas roll är i dessa samtal. De som ringer till programmet favoriserar mestadels dialektala former, men när de betonar något eller måste upprepa eller förklara något använder de ofta standardvarianter. Man avviker från dialekten också när man använder sådana lexem och fraser som hör till språkbruket vid handel.

Hittills finns det föga information om variation i den finska som talas som andra språk. Heini Lehtonen undersöker i sin magisteravhandling (2004) språklig variation bland invandrarungdomsgrupper som samlas i östra Helsingfors. Hon samlade sitt material genom att videoinspela olika interaktionssituationer i skolor. Hon var

intresserad av vilken varietet dessa ungdomar, som kommer från olika länder, talar med varandra och med infödda finnar i olika situationer. Använder de mera standardvarianter än de som talar finska som sitt modersmål? Vilken roll har kodväxlingen i deras interaktion? Hennes resultat visar att invandrarungdomarna behärskar nyanser av språklig variation överraskande väl. De använder slangord och många fonologiska och morfologiska varianter på samma sätt som ungdomarna som är infödda finskspråkiga. De kan också variera sitt sätt att tala enligt situationen.

Det finns ändå några språkdrag som invandrarungdomar använder på ett annorlunda sätt jämfört med infödda finskspråkiga ungdomar. I vissa språkdrag favoriserar invandrarungdomar mycket mera standardvarianter än infödda. Skillnaderna kan ha samband med olikheter i den språkliga omgivning där de lever. Invandrarna har deltagit i finska som andra språk -undervisning och de har blivit påverkade av finska varieteter som deras föräldrar använder. Språket kan också vara ett medel för dem att betona en gemensam invandraridentitet. Några av ungdomarna sade i intervjuerna att de inte försöker att tala som finnar utan de vill tala en varietet som de kallar ”rikkinäinen suomi” (’trasig/bruten finska’) och skilja sig från infödda finnar.

Piiparinen-Rintaluoma (2001) som undersökt språklig variation i den finska som de svenskspråkiga finländarna använder insåg att de som har goda språkkunskaper talar som jämnåriga finskspråkiga, men de som har lärt sig finska enbart i skolan och har bristfälliga språkkunskaper använder mycket mera standardvarianter än de finskspråkiga.

2.4.1. Variationen och dess funktioner i ett socialt nätverk

I min doktorsavhandling (Lappalainen 2004b) behandlar jag språkbruket hos 16 personer i yngre medelåldern som tillhör samma sociala nätverk. Informanterna bor i en tätort i huvudstadsregionen. De deltar alla aktivt i verksamheten i en lokal frikyrklig församling. De flesta kvinnorna arbetar inom servicebranschen eller är hemmamammor, de flesta männen har gått i yrkesskola.

Materialet omfattar inspelningar i olika naturliga situationer som här kallas situationstyper:

- 1) vardagliga samtal mellan två par (situationstyp A).
- 2) interaktion på arbetsplatsen (B).
- 3) två olika slags tal i kyrkan:
 - tal på religiösa möten som riktar sig till tonåringar (C) och
 - tal på religiösa möten som riktar sig till alla, oberoende av ålder (D).
 På dessa möten är ramarna formellare än på mötena för ungdomarna, deltagarna är fler och man måste använda mikrofon.

Dessutom har jag studerat telefonsamtal mellan några informanter och deras föräldrar, syskon och vänner. Materialet samlades in i mitten av 1990-talet. I de flesta situationerna har jag själv varit närvarande, vilket var lätt då jag själv var medlem i nätverket. En del av materialet har informanterna själva spelat in.

Min avhandlings syfte är att både beskriva och förklara variationen i detta nätverk. Följande frågor kommer förhoppningsvis att besvaras:

- 1) Hur talar man i olika situationer? Hur skiljer sig de olika individernas sätt att tala? Hur kan man förklara variationen mellan individerna?
- 2) Vilka drag varierar och vilka inte?
- 3) Vilka funktioner har variationen i interaktionen?

Jag har närmat mig dessa frågor genom att analysera flera fonologiska, morfologiska och lexikala variabler kvantitativt och kvalitativt. Avhandlingens metodologiska rötter finns inom den sociolingvistiska variationsforskningen (Labov 1994, 2001, Chambers 1995). Variationsforskningen har erbjudit verktyg för att beskriva variation och skillnader mellan könen, olika individer och situationer. I praktiken har jag undersökt variationens struktur genom att räkna standard- och icke-standardvarianternas relativa procenttal och några lexems andelar av alla yttrade ord. Mitt material är ganska litet i kvantitativ bemärkelse, men tillräckligt stort för att illustrera tendenser.

Jag utnyttjar också samtalsanalysen (Heritage 1984, Londen 1995, Tainio 1997). Samtalsanalysen skiljer sig från variationsforskningen på många sätt. En väsentlig skillnad mellan dem är deras insikt om kontexten. När sociolingvisterna betonar utomspråkliga variabler och förklarar variationen genom dem, anser samtalsforskarna att de inte är automatiskt relevanta utan bara under den tid som samtalsdeltagarna orienterar sig mot dessa variabler i sin interaktion. Det är inte lätt att kombinera dessa metoder, men de kan användas sida vid sida – för att svara på olika frågor. Variationsanalysen svarar på frågor som gäller varianternas frekvenser, men när man vill analysera funktioner av individuella varianter erbjuder samtalsanalysen bättre verktyg för att förklara sådan kontextuell variation. I nästa kapitel illustreras hur denna arbetsfördelning fungerar i praktiken.

2.4.1.1. Från fonologisk och morfologisk variation till lexikal variation

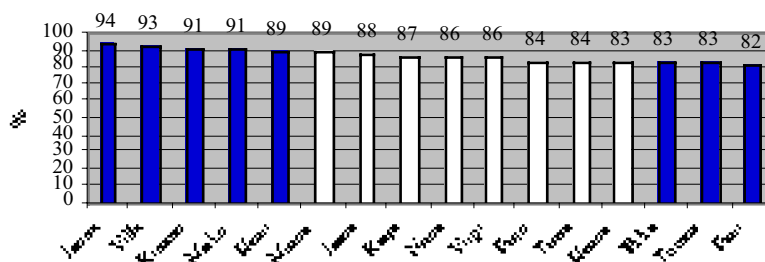
Jag började min undersökning genom att analysera kvantitativt fonologiska, morfologiska och morfosyntaktiska variabler. Jag valde 15 språkdrag som hade undersökts i många finska sociolingvistiska arbeten. Dessa variabler har olika varianter i standardfinska och i den varietet som talas i huvudstadsregionen. I det följande ges några exempel på språkdragen:

STANDARD	ICKE-STANDARD	
1) <i>ee, oo, öö</i> och <i>ii, uu, yy</i> i stället för vokalkombinationerna <i>ea, eä, oa, öä</i> och <i>ia, iä, ua, yä</i>		
<i>korkea</i>	<i>korkee</i>	'hög'
<i>maitoa</i>	<i>maitoo</i>	'mjölk' (partitivform)
<i>poikia</i>	<i>poikii</i>	'pojkar' (partitiv, pl.)
<i>koulua</i>	<i>kouluu</i>	'skola' (partitiv)
2) <i>tt</i> i stället för <i>ts</i> i vissa ord		
<i>seitsemän</i>	<i>seittemän</i>	'sju'
3) Apokope		
<i>tässä talossa</i>	<i>täs talos</i>	'i detta hus'
4) Korta former av personliga pronomina i stället för standardformer		
<i>minä, minun</i>	<i>mä, mun</i>	'jag, min'
5) Korta infinitivformer i stället för standardformer		
<i>Mika meni pelaamaan. Mika meni pelaa(n).</i>		'Mika gick att spela.'
6) Passivform i stället för kongruens i 1 pers. pluralis		
<i>me menemme</i>	<i>me mennään</i>	'vi går'

(Lappalainen 2004b:60–63.)

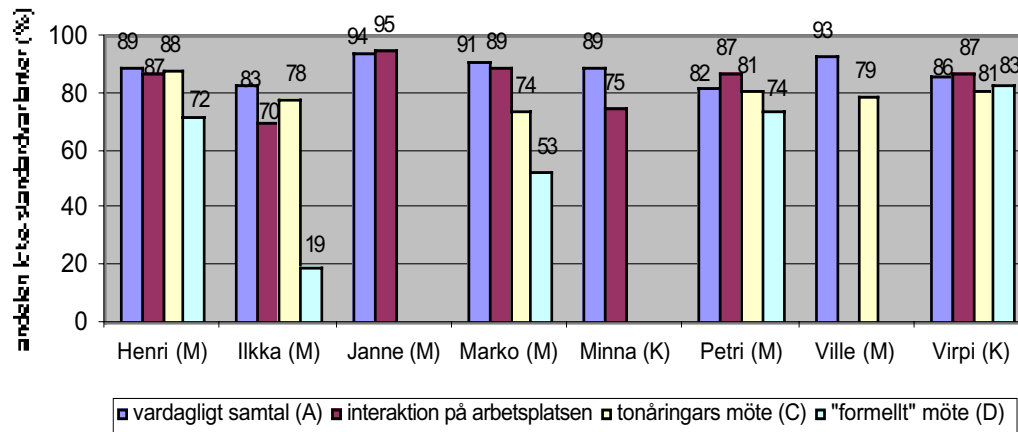
Figur 1 beskriver icke-standardvarianternas fördelning i vardagliga samtal. Ju högre en stapel är, desto större är andelen icke-standardvarianter. Procenttalet är medeltalet av 15 språkdrag.

Figur 1. Andelen icke-standardvarianter enligt 15 språkdrag i vardagliga samtal (A).



Den kvantitativa analysen visar att det inte finns stora skillnader mellan informanterna, bara 12 procentenheter – alla favoriserar icke-standardvarianter. Detta stämmer också i andra situationer, vilket kan ses i figur 2. Figur 2 beskriver de åtta informanters situationella variation som har undersökts i flera situationer.

Figur 2. Den situationella variationen enligt 15 språkdrag.



Förutom två individer, Ilkka och Marko, föredrar alla de andra icke-standardformer oberoende av talsituationen. Så man kan säga att standardvarianter är avvikelser från normen, som är icke-standardvarieteteten. Dessa resultat har haft två konsekvenser för min undersökning. Först har jag fäst avseende vid dessa avvikelser – standardvarianterna bland icke-standardvarianter. För att undersöka deras betydelse och funktioner i sina kontexter har variationsforskningen inte erbjudit lämpliga verktyg. Därför har jag också utnyttjat samtalsanalysen. (Se 3.3.)

Den andra konsekvensen gäller de undersökta språkdragen. Fastän informanterna inte skiljer sig från varandra och deras situationella variation är liten, låter deras språkbruk inte likadant i olika situationer och jämfört med varandra. En förklaring till detta intuitiva intryck kan vara lexikal variation. Därför har jag analyserat också lexikala drag.

Resultaten visar att den lexikala variationen framträder både kvantitativt och kvalitativt. I min avhandling har jag undersökt bruket av adjektiv, några adverb, pragmatiska partiklar och slangord, men i denna artikel presenteras bara variationen i slanganvändningen.

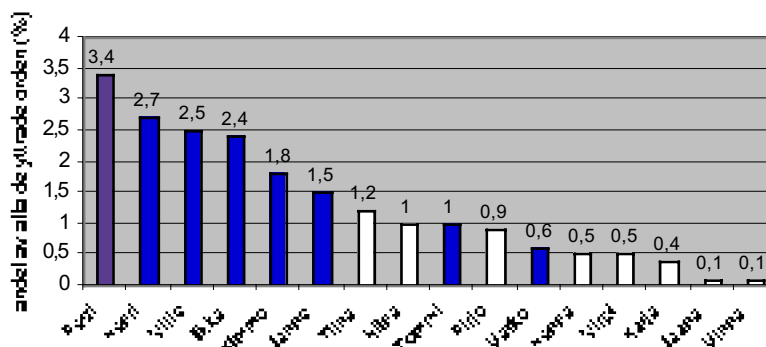
2.4.1.2. Slanganvändning

Bruket av slangord har ofta associerats till en viss åldersgrupp, ungdomar, men det kan också vara en väsentlig del av språkbruket i någon speciell inre cirkel, här kallad en ingrupp. Fastän slangord har studerats ur många olika synvinklar och har samlats in för ordböcker (se t.ex. Paunonen 2000), vet man inte mycket om det verkliga bruket av dem eller deras frekvens och funktion i vardaglig interaktion. De flesta av de finska undersökningarna gäller kännedomen om slangorden. Materialet har samlats med hjälp av frågeformulär vid stora insamlingar (t.ex. Cantell et al. 1989, Joki-

Pesola 1993, Sillanpää 1999, Forsskåhl 2001).

På basis av mitt material är slanganvändningen intressant på många sätt. Resultaten visar att den skiljer både individer och situationstyper åt. Figur 3 belyser andelen slangord i vardagliga samtal.

Figur 3. Andelen slangord i vardagliga samtal (A).

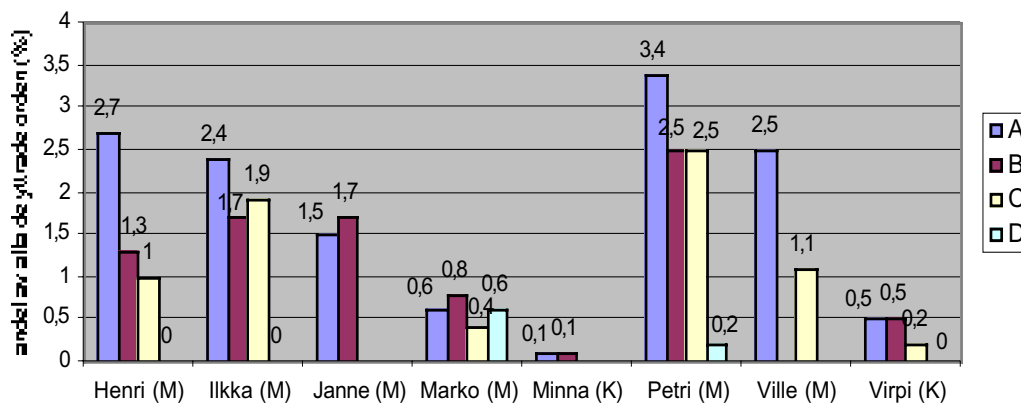


Figur 3 visar ganska klara skillnader mellan könen: andelen slangord hos männen är i genomsnitt tre gånger större än hos kvinnorna. Det är ändå inte den enda skillnaden mellan könen, utan kvinnor och män använder ord av olika slag. Kvinnornas slangord är för det mesta neutrala – t.ex. *kirppis* (<*kirpputori*) 'loppmarknad', *rillit* 'glasögon', *ope* (<*opettaja*) 'lärare'; ofta är det inte lätt att säga, om det alls är slangord, medan männen har mera personliga och framträdande ord (t.ex. *mutsi* 'mamma', *skidi* 'barn', *kähvi* (<*kahvi*) 'kaffe'). Männen har också en större repertoar av slangord än kvinnorna.

Dessutom skiljer sig kvinnorna från männen också på annat sätt: de använder slangord på olika sätt och för olika funktioner än männen. I många fall följer kvinnornas slangord männens slangord. Så man kan säga att kvinnornas slang delvis beror på männens användning av slang. Detta betyder inte att kvinnorna imiterar männen mekaniskt, utan att denna imitation har signifikanta funktioner i interaktionen. Ofta är imitation ett medel att kritisera den som använde slangordet först (Lappalainen 2004:143, u.u.)

Slanganvändningen är också intressant ur den situationella variationens synvinkel. Traditionellt har slangorden associerats med informella kontexter och ingrupskontexter (Crystal 1992). Figur 4 beskriver andelen slangord i olika situationstyper.

Figur 4. Andel slangord i olika situationstyper.



Resultaten är inte särskilt överraskande: slangorden är vanligast i vardagliga samtal och ovanligast på religiösa möten som riktar sig till alla. Det finns ändå intressanta individuella skillnader. Särskilt skiljer sig Petri, som använder mest slangord i nästan alla situationstyper. En förklaring till att han favoriserar slangord är hans täta sociala nätverk, vilket omfattar unga och medelålders män som är arbetare. Således är det inte underligt att Petri använder mycket slangord i vardagliga samtal och med sina arbetskamrater, i situationstyperna A och B (Jfr Milroy 1980.)

Slangord är inte typiska för traditionella religiösa tal, men Petri använder åtskilliga av dem på möten för tonåringar, vilket kan ses i exempel 1.²

Exempel 1.

- 01 PetriC: *jokainem me voidaav vaa todeta (.) todetan niinku sydämmessämme et(tä) (.) var och en av oss kan bara konstatera (.) konstatera liksom i våra hjärtan att (.)*
- 02 *((rykäisee)) muj jumalakuva on kasvanut tässä että (0.5) voin nau- nappailla öölii ((harklar sig)) min bild av Gud har vuxit här så att (0.5) jag kan klämma en öl*
- 03 *tääl ravintolassa että (0.5) Jumala on täälläkim mun kanssa ettei mul mikää här på restaurangen att (0.5) Gud är här också med mig så att jag har nog ingen*
- 04 *pikkujumala oo että täälläki se om mun kanssa että ihaj jees (0.5) kaikim pualin. småaktig Gud att också här är han med mig att helt yes (0.5) på alla sätt*
- 05 *(1.5) ja tota (0.5) hh. mä muista armeijassa itet tällasen ku (0.5) varusmiespändi (1.5) och dedär (0.5) jag kommer ihåg själv i militären en sån här när en beväringssorkester*
- 06 *pyysi et (0.5) soitti että (.) Pirttimäki et oor redi. et oor redi meill_on tänää frågade att (0.5) ringde att (.) Pirttimäki att var beredd. att var beredd vi har idag*

¹ En transkriptionsnyckel finns i slutet av artikeln.

- 07 tanssikeikka tuolla ↑diskossa että tuus soittaa et meilt puuttuu nytte (0.5) soittajia
 dansspelning där på diskot att kom och spela för att vi saknar nu (0.5) spelare
- 08 että tuu ↑ihmeessä soittaa. (0.5) ja (.) teki miäli niin tautisesti ma oisin saanus siitä
 att kom i fridens namn och spela. (0.5) och (.) jag ville så sjukt mycket jag skulle ha fått
- 09 (.) <↓kuntoisuusloman ja (0.5) oisin saanu ↓iltavapaan ja> (.) kaikkee mä aatteli et
 (.) duglighetspermission för det (0.5) och jag skulle ha fått kvällspermission och (.) allt jag
- 10 aatteli et eihän se ook ku soittamista. (1.0) mä sanoin sillek kaverilles sit et kuule (0.5) mä
 tänkte att inte är det annat än att spela (1.0) jag sade till din kompis då att hördu (0.5) jag
- 11 en tuu. (.) mä en tuup periaat- @mut jamittleethan sä meiän kaa treenikämpillä.
 kommer inte. (.) jag kommer inte av princip- @men du jamar ju med oss på
 träningsstället.
- 12 (0.5) mä (sanoi et) nii ↑jamittlelenki et siinäpä se ero onki että voim mä ↑soittaa
 (0.5) jag (sade att) ja det gör jag också att det är just skillnaden att jag kan nog spela
- 13 (.) ↑soittaam mitä ↑vaam periaatteessa (.) mut em mä tuuk kenellekkää ku mä oo
 (.) spela vad som helst i princip (.) men inte kommer jag till någon när jag är
- 14 uskovaine enkä ite niinku hyväksy sitä et vedetää ööliä ja (0.5) danssataa ni mä en
 troende och inte liksom accepterar att man dricker öl och (0.5) dansar så jag
- 15 niinku (0.5) tuus sinnen niinku että (0.5) @pojat pojat ja (.) bois_än gööls
 liksom (0.5) kommer inte dit liksom att (0.5)@killar killar och (.) boys and girls
- 16 heittäkääs meikäläisen tahdissa tässä niinku (0.5) meneen niinku (.) mitä huvittaa että
 dansa och ha er i min takt här liksom (0.5) liksom (0.5) hur ni än vill att

Petri använder slangord särskilt i två kontexter. För det första, i direkta citat som ingår i berättelser. De flesta berättelserna, såsom berättelsen i exempel 1, är Petris personliga erfarenheter, och deras funktion är att konkretisera Bibelns undervisning. Slangordens funktion är ändå inte bara att presentera olika sätt att tala och dramatisera berättandet men också ett sätt att förbinda religiösa och heliga saker med det vardagliga livet. Därigenom kan Petri visa att de heliga frågorna är relevanta i den vardagliga kontexten.

För det andra är Petris topik problematisk. Det gäller livsstil – alkoholbruk, dans och rökning. De är alla känsliga samtalsämnen i detta samfund, eftersom det är aktiviteter som man inte accepterar. Petris problem är att finna en balans: att påvisa riskerna med dessa aktiviteter men utan att ställa sig ovanför sina åhörare eller att döma sådana som har prövat gränserna. Genom att använda ovanliga lexikala former, slangord (t.ex. *ööli* 'öl', *danssata* 'dansa' r. 14), kan han bryta mot konventionerna och högtidligheten i den religiösa stilen. På så sätt låter inte hans tal som undervisning

eller traditionell predikan. Dessutom har många ord som refererar till dessa förbjudna aktiviteter humoristiska associationer, vilket kanske beror på att orden, som kommer från svenskan, är bekanta för alla och har gemensamma fonologiska drag med sina finska synonymmer (*öl, dansa* jfr finska *olut, tanssia*), men de är främmande ord i den finska kontexten (Bahtin 1986). De lexikala valen är Petris medel att värdera dessa saker och att i negativ belysning presentera dem som dricker alkohol och tillbringar sin tid på restaurang. Genom att avvika från de konventionella normerna visar han att han orienterar sig mot sin publik och skapar solidaritet med tonåringarna.

När man funderar över varför det är Petri som använder mest slangord på tonåringarnas möte är det relevant att ta i beaktande hans personliga historia. Han har vuxit upp i ett kristet hem, omgiven av religiöst språk. När jag samlade in mitt material var Petris far pastor i kyrkan. Det är möjligt att Petri vill skilja sig från sin fars sätt att tala, och därför har han kanske mera behov än andra att hitta nya och fräscha uttryck i stället för konventionella fraser (jfr Moberg 1998:119–120).

2.4.1.3. Från kvantitativ till kvalitativ analys: kodväxling

Analysen av slanganvändningen visade att det är möjligt att få djupare information om variationens natur, om man analyserar i vilka kontexter och för vilka funktioner variationen används. Detta perspektiv skall jag fördjupa, när jag strax återvänder till figur 1 med resultaten som gäller variation i fonologiska och morfologiska variabler. Trots att antalet standardspråkliga varianter är litet finns det ändå några varianter. Eftersom deras andel är så liten är de väldigt framträdande bland icke-standardformerna. När och varför använder man standardvarianter? Några förekomster kan man förklara med inomspråkliga eller situationella variabler (se Lappalainen 2004:68–89), men de flesta standardvarianterna har interaktionella funktioner. Deras funktioner anknyter till förändringar i kontexten. Oftast förekommer dessa varianter inte en i sänder utan de tornar upp sig. I praktiken finns det en klar övergång från icke-standardvarieteteten till standardvarieteteten. Dessa övergångar kallar jag kodväxling (Gumperz 1982:59, Auer 1999). Kodväxlingen illustreras i exempel 2 rad 4.

Exempel 2.

* Tommi (?) & Tiina (?) - Toni (deras 3-åriga son) och Tatu (deras 1-åriga son) (gäster)

* Henri (?) & Henna (?), inspelat i deras hem

- 1 Tiina : ((to Toni:)) lähetkö sä pihalle?
 ((till Toni)) ska du ut på gården?
 2 (1.5)

- 3 Tiina: lähetkö?
ska du?
- 4 Tommi: **mitä vielä keksimme¹ sinua² uhkaillessa,³**
vad måste vi hitta på att hota dig med ännu,
- 5 Tiina: ↓ei ku (0.5) lähetsä Toni pihalle,
↓nej utan (0.5) ska du Toni ut på gården,
- 6 Tiina: sä syöt sen nyt,
du ska äta det nu.
- 7 Tatu: (äi-)
(mam-)
- 8 Tiina: ((Tatulle:)) ei mitäs sä heittelet nyt.
((till Tatu:)) nej vad håller du på och kastar nu.
- 9 Tommi: syöt nyt sen. (0.5) nätisti. (0.5) et murustele.
nu ska du äta det. (0.5) vackert (0.5) inte smula.

Exempletts fokus är på 3-åriga Toni och hans beteende. Toni och hans föräldrar är på besök hos Henri och Henna. Toni äter ett kex. I sina föräldrars ögon smutsar han ner, och de vuxna vill få honom att äta fint. När Toni inte lyder förändrar hans mamma Tiina sin taktik och blir allvarligare, som kan ses på rad 1. Tiinas fråga (*ska du ut på gården*) kan tolkas som en hotelse att Toni måste gå bort från bordet. Efter denna tur uppstår en lång paus (r. 2). Toni reagerar inte och Tiina upprepar sin fråga på rad 3.

Hur agerar Tommi, Tonis pappa, i denna situation? Tommis tur på rad 4 är intressant, inte bara för turens innehåll utan också för dess form. Tommi byter sin kod från icke-standard till standard; den noggranna artikulationen understryker också växlingen. Kodväxlingen kan ses i många språkdrag.³ Standardkoden har markerats i transkriptionen med fet stil. Vad är standardkodens betydelse? Standardvarianterna är väldigt markerade i denna kontext. Prominensen är inte automatisk men den grundar sig på kvantitativ variation: standardformerna är sällsynta – inte bara i Tommis tal men i allmänhet i Finland, om man undersöker informella situationer.

¹ Rad 4:

STANDARD	ICKE-STANDARD
¹ keksimme	me keksitää(n)
² sinua	sua
³ uhkaillessa	ku me uhkaillaa(n)

² *mode* på engelska, *moodi* på finska

Förutom kodväxlingen är innehållet och den grammatiska formuleringen av Tommis tur på rad 4 relevanta. Turen kan ses som ett diplomatiskt försök att förmildra en problematisk situation, för det är inte bara en konflikt mellan mor och barn utan också mellan föräldrarna. Tommi refererar till Tiinas fråga som en hotelse men han kritiserar inte Tiina direkt. Genom att använda första person pluralis – vilket kan ses i verbformen *keksimme* presenterar han hotelsen som gemensam verksamhet, inte bara Tiinas verksamhet. På detta sätt skyddar han Tiina (Brown & Levinson 1987 [1978]) (Lappalainen 2001b:173–175.)

Dessutom innehåller Tommis tur antydningar om att turen kunde tolkas humoristiskt. Detta intryck grundar sig speciellt på hans kodväxling och den överdrivna artikulationen. Den humoristiska aspekten uppstår av kontrasten mellan två koder. Deltagarna kan identifiera kontrasten och abnormiteten som anknyter till standardkoden i denna kontext – kontrasten är så stark. Därför kan man tolka Tommis kodväxling som ett försök att byta från en allvarlig ton⁴ av uppfostran och bestraffning till en icke-allvarlig, skämtsam ton. Han överför fokus från barnet, Toni, till de vuxna och deras verksamhet. Han antyder också att deras reaktioner har varit överdrivna (se adverbet *vielä* 'ännu'). Många tidigare forskningar har visat att humor är ett vanligt sätt att behandla problematiska aktiviteter (Mulkay 1988:68–69, Haakana 1996, 1999, Haakana & Visapää 2005). Tommis motiv kan kanske vara att undvika en konflikt med Tiina om lämpliga metoder att uppfostra Toni.

Tommis tur kunde börja en skojsekvens, men Tiinas följande tur avslöjar att hon vill fortsätta diskussionen allvarligt. På rad 5 reagerar Tiina på Tommis tur. Hon inleder en reparation; detta markeras med *eiku* vilket är en kombination av negationen *ei* och partikeln *ku*. Hon visar också på många andra vis att hon avböjer Tommis försök att förändra tonen från allvarlig till skämtsam; till exempel byter hon inte kod själv. På rad 9 ser man att Tommi har gett upp och han återvänder till den allvarliga koden.

2.4.2.2. Forskningsprojektet om servicesamtal

Ett projekt gäller samtal i servicebranschen i östra och västra Helsingfors. Projektet organiseras av Forskningscentralen och det pågår just nu. Materialet omfattar videoinspelningar i olika servicesituationer, i R-kiosken och vid Folkpensions-anstaltens byråer (FPA, Kela på fi., jfr. Försäkringskassan i Sverige). Dessutom har liknande situationer inspelats på en ort i östra Finland (norra Karelen), en ort i västra Finland (Tavastland) och en ort i norra Finland (Tornedalen). Projektet fokuserar på samtalsaktiviteter, och man närmar sig dem huvudsakligen med utgångspunkt från samtalsanalys. Ett viktigt syfte är också att undersöka regional och social variation i

de här aktiviteterna. I det följande presenterar jag några exempel och preliminära resultat.

Liisa Raevaara och Marja-Leena Sorjonen (u.utg.) har undersökt hur kunder uttrycker orsaken till sitt besök i kiosken och vid Folkpensionsanstaltens byrå. De har märkt att man använder hela satser vid Folkpensionsanstaltens byråer (*mä tulintuamaan tätä hh (.) kotihoidon (1.0) tuen kaavaketta et oiskohan siinä nys sitte kaikki* 'hej jag kom för att lämna in den här blanketten för hemvårdsstödet innehåller den nu allt'), medan i kiosker räcker det med att man nämner den artikel som man vill köpa (t.ex. *punanem Malaporo* 'en röd Marlboro'). Det är också möjligt att framföra en begäran med icke-verbala medel, till exempel genom att lägga en tidning på disken. Skillnaderna mellan interaktionssituationerna vid FPA och i kiosken anknyter till olikheter i den fysiska omgivningen samt olika sociala roller och förväntningar. Ärenden som man uträttar vid FPA är mera komplicerade än i kiosken. I kiosken finns det många stamkunder som på många sätt visar att deras verksamhet är rutin. När man framför sitt ärende med en hel sats i kiosken, betyder det ofta att begäran är avvikande på något sätt: till exempel att uppfyllandet av begäran innebär extra besvär för försäljaren, eller att kunden är osäker på, om varan ingår i kioskens sortiment.

Jag har själv undersökt variation i användningen av personliga pronomina – särskilt vilka pronomina tjänstemän vid Folkpensionsanstaltens byråer använder när de refererar till sig själva och till sina kunder (se Lappalainen u.utg.). Det finns flera varianter:

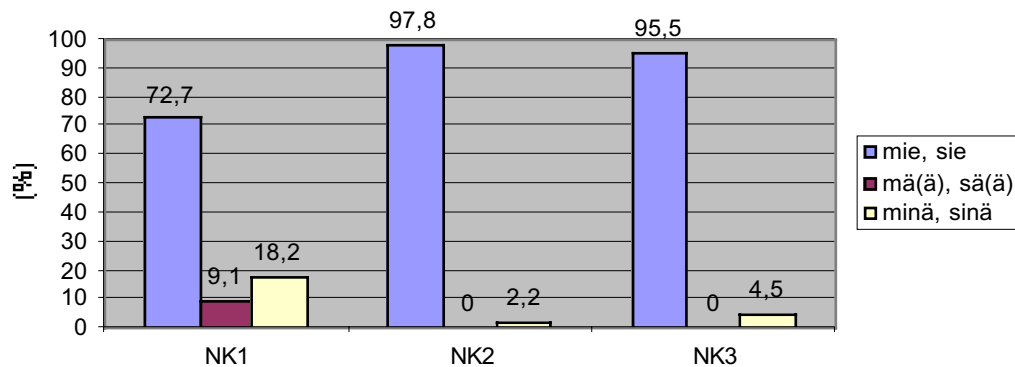
	1:a pers. sing.	2:a pers. (sing.)
1) standardvariant	<i>minä</i>	<i>sinä ~ te</i> (när man niar)
2) talspråklig	<i>mä(ä)</i>	<i>sä(ä)</i>
3) dialektal (bara i Tornedalen och i norra Karelen)	<i>mie</i>	<i>sie</i>
4) inget pronomen: personen framgår av själva verbformen	<i>luen</i> 'jag läser'	<i>luet</i> 'du läser'

Resultaten bygger på ett material som innehåller 77 samtal på fyra orter. Forskningsuppgifterna kan sammanfattas i följande frågor:

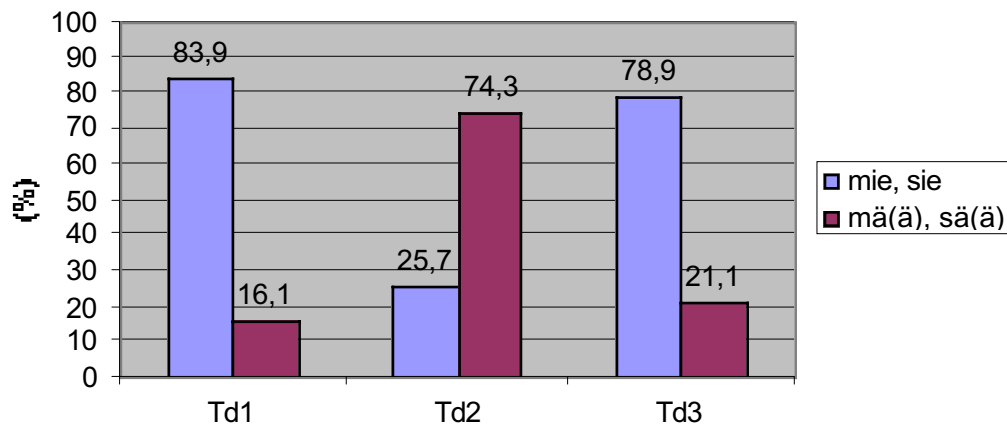
- 1) Finns det regionala eller individuella skillnader mellan tjänstemän?
- 2) Vilka funktioner har variationen i interaktionen?
- 3) Vad berättar pronomenen om olika tilltalssystem?

Figurer 5a och 5b beskriver variationen av personliga pronomina (första och andra person) i Tornedalen och norra Karelen.

Figur 5a. Pers. pronomen i 1:a och 2:a pers. sing., grundformer hos de norkarelska tjänstemännen.



Figur 5b. Pers. pronomen i 1:a och 2:a pers. sing., grundformer hos de tjänstemännen i Tornedalen.



På båda orterna har tidigare använts varianterna *mie* 'jag' och *sie* 'du'. Figur 5a visar att i norra Karelen föredrar man nästan uteslutande dialektala varianter. Samma sak gäller variationen hos kunderna. I Tornedalen (Figur 5b) är situationen annorlunda: de undersökta tjänstemännen använder talspråkliga *mää*- och *sää*-varianter vid sidan om dialektala *mie*- och *sie*-varianter. Variationen hos kunderna är mycket liknande. Hur kan man förklara dessa skillnader mellan orterna? För det första, det material som representerar norra Karelen har samlats in på en liten landsbygdsort, medan materialet från Tornedalen har spelats in i en liten stad. Befolkningsstrukturen är ganska olika på dessa orter: i norra Karelen är både tjänstemännen och nästan alla kunderna infödda karelare som bott hela sitt liv på denna ort, medan det i Tornedalen finns mycket inflyttare – t.ex. två av tre tjänstemän är födda på annan ort. Tjänstemännens variation avspeglar språkliga skillnader mellan de två talgemenskaperna i miniatyrformat. En fördel med materialet som består av servicesamtal är att det berättar mer och bättre om verklig variation än tidigare sociolingvistiska

På rad 5 avslöjas att kunden inte förstår vad lönegaranti betyder. Här börjar en sidosekvens: tjänstemannen beskriver för kunden, vad en lönegaranti är. Beskrivningen hjälper inte, för kunden kan inte ändå svara på, om hon har sökt eller fått lönegaranti. Tjänstemannen löser problemet genom att säga att kunden troligen skulle veta om hon hade beviljats lönegaranti.

På rad 1 tilltalar tjänstemannen kunden via blanketten: hon läser frågan nästan ord för ord från blanketten: hon använder inte pronomenet utan subjektet avslöjas bara i verbformen (*oletko hakenut* r. 1). I den problematiska sekvensen, där hon förklarar betydelsen av termen *lönegaranti* använder hon pronomenet. På rad 9 använder hon varianten *sää* som är den vanligaste varianten i hennes språkbruk (se Figur 5b, T = Td2) och sedan den dialektala varianten *sie* på rad 12. Genom pronomenen framträder tjänstemannens egen röst och sekvensen skiljer sig från den huvudsakliga aktiviteten, ifyllandet av blanketten. Men varför varierar hon mellan former *sää* och *sie*? Dessa varianter förekommer i ganska olika turer. I den tur som börjar på rad 6 beskriver tjänstemannen termen lönegaranti och i det här sammanhanget har *sää* generisk betydelse. *Sää* refererar inte bara till denna kund utan till vem som helst som inte fått lön av sin arbetsgivare och som måste söka lönegaranti. Pronomenet *sie* (r. 12) däremot refererar bara till kunden som uträttar ärenden här. Denna dialektala variant kunde tolkas som tjänstemannens försök att orientera sig empatiskt mot sin kund. Turen erbjuder en lösning till det problem som avbröt ifyllandet av blanketten. Samtidigt återgår hon från sidospåret till den huvudsakliga aktiviteten. Tjänstemannens blick – från kunden till pappret – berättar också om den här övergången (r. 11).

Servicesamtalaterialet är intressant också ur tilltalets synvinkel. Som tilltalsord väljer man i dag i Finland mellan singularisformen *sinä*, *sä* eller *sie* ('du') och pluralisformen *te* ('ni'). Pronomenet är inte obligatoriskt utan i vissa kontexter är det möjligt att utelämna det så att personen bara framgår av själva verbformen. Det finns också olika sätt att undvika valet mellan singularis- och pluralisformer (Seppänen 1989; Yli-Vakkuri 1989: 65–67; 2000.)

Det finns bara få undersökningar om tilltalsformer i Finland (se Seppänen 1989; Noponen 1998; Nuolijärvi & Tiittula 2001; Lappalainen 2004b: 197–203), men i allmänhet är det möjligt att säga att man niar mycket mera i Finland än i Sverige. Till exempel i servicesamtal är det vanligt att man använder pluralisformer, särskilt med äldre kunder (se Saari 1995.)

I mitt material förefaller kundens ålder vara det som bäst förklarar valen mellan du-former och ni-former. Tilltalssystemet i mitt material kan sammanfattas i tre punkter:

- 1) Unga kunder, under 40-åriga, duas.
- 2) Äldre kunder, över 60-åriga, tilltalas alltid med pluralisformen.
- 3) Medelålders kunder, över 40 men under 60-åriga, både nias och duas.

Några tjänstemän tilltalar alla medelsålders med *ni*, andra med *du*. Det finns också sådana tjänstemän som tilltalar några kunder med *du* och andra med *ni*. En grupp av tjänstemännen varierar mellan *du* och *ni* under samma samtalet. Mitt material innehåller nio sådana samtal, i vilka tjänstemannen använder både singularis- och pluralisformer. Variationen har ofta samband med ifyllandet med en blankett. Frågorna i blanketten har nämligen formulerats i pluralisform.

4. AVSLUTNING

I denna artikel har jag gjort en översikt av nya sociolingvistiska undersökningar om finska dialekter och stadsmål; många av dem är ännu under arbete. Mitt syfte har varit att presentera några aktuella synvinklar där den traditionella variationsforskningen har utnyttjats. Min åsikt är att språklig förändring i verklig tid, attityder och identitet samt bruket av dialekter i nya kontexter och funktioner är teman som kommer att intressera sociolingvister också i framtiden. Mångsidigare material kommer att öppna för nya forskningsproblem och väcka intresse för nya lingvistiska fenomen.

Som ett exempel på de nya undersökningarna har jag presenterat min egen avhandling om variation och dess funktioner inom ett socialt nätverk. I stället för traditionella intervjuer har jag använt inspelningar i interaktionssituationer av olika slag. Mitt syfte har varit både att beskriva och förklara variationen genom att undersöka fonologiska, morfologiska och lexikala språkdrag. De traditionella sociala variablerna är dock relevanta (se figur 3) men inte tillräckliga för att förklara variationens funktioner. Genom att analysera variation i sin kontext, ur samtalsanalysens synvinkel, får man djupare information om variationens natur. Idén med exempel 2 är att visa att standardkoden inte alltid kan tolkas med utom- eller inomspråkliga variabler, utan att variationen får sin betydelse i samverkan mellan deltagarna, i sin interaktionskontext.

Efter många stillsamma år på den sociolingvistiska forskningsfronten kunde det nu vara dags att starta ett stort projekt som skulle koncentrera sig på stadsmål. Speciellt behövs information om stora städer, t.ex. om Helsingfors. I stället för massiva intervjuer skulle jag satsa på en etnografisk undersökning. Därigenom skulle det vara möjligt att skaffa information om normer och värderingar och att undersöka hur människor utnyttjar variationen i olika situationer för att konstruera betydelser. Informanterna kunde vara inte bara infödda finskspråkiga invånare utan också två-

eller flerspråkiga och inflyttare – både invandrare och sådana som har flyttat från olika delar av Finland. Ett sådant projekt kunde bli en god möjlighet till samarbete mellan olika forskare.

LITTERATUR

- Ahoipelto, Päivi. 2002.
 Katekismus kansan suulla. Suomen evankelisluterilaisen kirkon kristinoppi, Savolaesten katkismus, Stadilaisten katkismus ja Turkulaisten katkismus kristin-uskon perusteiden välittäjinä. Opublicerad pro gradu-avhandling i finska. Helsingfors universitet.
- Alpia, Johanna. 2003.
 Miun murre. Joensuulaisten lukiolaisten kotimurteentuntemuksesta. Opublicerad pro gradu-avhandling i finska. Joensuu universitet.
- Auer, Peter. 1999.
 “From codeswitching via language mixing to fused lects: toward a dynamic typology of bilingual speech”. *The International Journal of Bilingualism* 3:4. 309–332.
- Bahtin, Mihail. 1986 [1953].
 “The problem of speech genres”. C. Emerson & M. Holquist (red.), *Speech genres and other late essays*. University of Texas Press. Austin.
- Brown, Penelope & Levinson, Stephen C. 1987 [1978].
Politeness. Some universals in language usage. Cambridge University Press. Cambridge.
- Cantell, Ilse; Lehti-Eklund, Hanna; Nyholm, Leif & Salokivi, Jouni. 1989.
Helsingforsslang nu. En skolenkät 1988. Meddelanden från Institutionen för nordiska språk och nordisk litteratur vid Helsingfors universitet B:12.
- Chambers, J. K. 1995.
Sociolinguistic theory. Linguistic variation and its social significance. Blackwell. Oxford.
- Crystal, David. 1992.
An encyclopedia dictionary of language and languages. Blackwell. Oxford.
- Forsskåhl, Mona. 2000.
 “Killar och tjejer som dokar får krapula”. *Språkbruk* 2:2000. 3–9.
- Gumperz, John J. 1982.
Discourse strategies. Cambridge University Press. Cambridge.
- Heritage, John. 1984.
Garfinkel and ethnomethodology. Polity Press. Cambridge.
- Haakana, Markku. 1996.
 ”Huumori ja vakava keskustelun kategorioina”. I: Auli Hakulinen (red.), *Suomalaisen keskustelun keinoja II*. 141–172. Kieli 10. Institutionen för

finska språket vid Helsingfors universitet

----- 1999.

Laughing matters. A conversation analytical study of laughter in doctor-patient interaction. Opublicerad doktorsavhandling. Institutionen för finska språket vid Helsingfors universitet.

Haakana, Markku & Visapää, Laura. 2005.

”Tuttu tv:stä – Fakta Homman äänet keskustelun keinona”. I: Markku Haakana & Jyrki Kalliokoski (red.), *Referointi ja moniäänisyys* s. 429–469. SKS. Helsinki.

Joki-Pesola, Orvokki. 1993.

Koululaisslangin levinneisyydestä, osa A. Opublicerad pro gradu-avhandling i finska. Tammerfors universitet.

Jonninen-Niilekselä, Kaija (red.). 1982.

Tampereen puhekieli tutkimuskohteena. Folia Fennistica & Linguistica. Tampereen yliopiston suomen kielen ja yleisen kielitieteen laitoksen julkaisuja 6. Tampere.

Koski, Mauno. 2002.

”Murteet muodissa”. I: Ilona Herlin, Jyrki Kalliokoski, Lari Kotilainen & Tiina Onikki-Rantajääskö (red.), *Äidinkielen merkitykset*. 49–74. SKS. Helsinki.

Kukkonen, Sari. 2002.

Lapinlahden murteen muuttumisesta. Opublicerad pro gradu-avhandling i finska. Jyväskylä universitet.

Kurela, Johanna. 1996.

Intensiteettiadverbit Helsingin puhekielessä 1970- ja 1990-luvulla. Opublicerad pro gradu-avhandling i finska. Helsingfors universitet.

Kurki, Tommi. 2004.

”Applying the apparent-time method and the real-time method on Finnish”. Britt-Louise Gunnarsson, Lena Bergström, Gerd Eklund, Staffan Fridell, Lise H. Hansen, Angela Karstadt, Bengt Nordberg, Eva Sundgren & Mats Thelander (red.), *Language variation in Europe. Papers from ICLaVE 2*. 241–252. Department of Scandinavian Languages. Uppsala University.

----- (u.utg.).

Yksilön ja ryhmän kielen reaaliaikainen muuttuminen. Kielenmuutosten seuraamisesta ja niiden tarkastelussa käytettävistä menetelmistä. SKS. Helsinki.

Labov, William. 1994.

- Principles of linguistic change*. Volume I: Internal factors. Blackwell. Oxford.
----- 2001.
- Principles of linguistic change*. Volume II: Social factors. Blackwell. Oxford.
Lappalainen, Hanna. 2001a.
- ”Sosiolingvistinen katsaus suomalaisnuorten nykypuhekieleen ja sen tutkimukseen”. *Virittäjä* 105. 74–101.
- 2001b.
- ”Variaation tutkimuksen ja keskusteluanalyysin näkökulmat toisiaan täydentämässä”. I: Mia Halonen & Sara Routarinne (red.), *Keskusteluanalyysin näkymiä*. 155–184. Kieli 13. Institutionen för finska språket vid Helsingfors universitet.
- 2004a.
- ”Språklig variation och interaktion. Nya perspektiv inom den fennistiska dialektforskningen”. *Folkmålsstudier* 43. 57–79.
- 2004b.
- Variaatio ja sen funktiot. Erään sosiaalisen verkoston jäsenten kielellisen variaation ja vuorovaikutuksen tarkastelua*. SKS. Helsinki.
- (u.utg.).
- ”*Mie vai mä, sinä vai te?* Virkailijoiden kielelliset valinnat itseen ja vastaanottaajaan viitattaessa”. I: Liisa Raevaara & Marja-Leena Sorjonen (red.), *Vuorovaikutus Kelan tiskillä*.
- Lappalainen, Hanna & Vaattovaara, Johanna. 2005.
- ”Vielä murteen ja identiteetin suhteesta”. *Virittäjä* 109. 98–110.
- Lehtonen, Heini. 2004.
- Maahanmuuttajataustaisten helsinkiläisnuorten puheen variaatio ja monikielisyys. Opublicerad pro gradu-avhandling i finska. Helsingfors universitet.
- Londen, Anne-Marie. 1995.
- ”Samtalsforskning: en introduktion”. *Folkmålstudier* 36. 11–52. Helsingfors.
- Mantila, Harri. 2004.
- ”Murre ja identiteetti”. *Virittäjä* 108. 322–346.
- Markkola, Päivi. (u.utg.).
- Kivennavan siirtokarjalaismurteen muuttuminen, variaatio ja nykytila. Doktorsavhandling i finska. Helsingfors universitet.
- Mielikäinen, Aila (red.). 1980a, 1981a, 1981b, 1986.
- Nykysuomalaisen puhekielen murros. Jyväskylän osatutkimus. Raportit 1–4*. Jyväskylän yliopiston suomen kielen ja viestinnän laitoksen julkaisuja 20, 24, 26, 32. Jyväskylä.

- 2001.
 ”Kirjoitettua murretta”. *Kielikello* 4:2001. 4–7.
- Mielikäinen, Aila & Palander, Marjatta. 2002.
 ”Suomalaisten murreasenteista”. *Sananjalka* 44. 86–109.
- Milroy, Lesley. 1980.
Language and social networks. Basil Blackwell. Oxford.
- Moberg, Ulla. 1998.
Språkbruk och interaktion i en svensk pingstförsamling. En kommunikationsetnografisk studie. Skrifter utgivna av institutionen för nordiska språk vid Uppsala Universitet 45. Uppsala.
- Mulkay, Michael. 1988.
On humour. Its nature and its place in modern society. Polity Press. Oxford.
- Mustanoja, Liisa. 2001.
 Kauhavan murteen muutos: viiden vokaaliston piirteen analyysi. Opublicerad pro gradu-avhandling i finska. Tammerfors universitet.
 ----- (u.utg.).
 Idiolekti ja kielenmuutos. Doktorsavhandling i finska. Tammerfors universitet.
- Nahkola, Kari & Saanilahti, Marja. 2001.
Kymmenen vuotta myöhemmin. Seuruututkimus kielenmuutosten etenemisestä yksilön kielessä ja puheyhteisössä. Åbo universitet.
- Nuolijärvi, Pirkko. 1986.
Kolmannen sukupolven kieli. Helsinkiin muuttaneiden suurten ikäluokkien eteläpohjalaisten ja pohjoissavolaisten kielellinen sopeutuminen. SKS. Helsinki.
- Nuolijärvi, Pirkko & Sorjonen, Marja-Leena. 2005.
Miten kuvata muutosta? Puhutun kielen tutkimuksen lähtökohtia murteen-seuruuhankkeen pohjalta. Forskningscentralen för de inhemska språken. Helsingfors.
- Nisula, Katariina. 2003a.
 Kielellinen variaatio ja sen funktiot eräässä eteläpohjalaisessa paikallisradio-ohjelmassa. Opublicerad pro gradu-avhandling i finska. Helsingfors universitet.
- 2003b.
 ”Vanhoja tuttuja ja yhteisiä vieraita. Havaintoja erään eteläpohjalaisen paikallisradio-ohjelman kielellisestä variaatiosta”. I: Lea Laitinen, Hanna Lappalainen, Päivi Markkola & Johanna Vaattovaara (red.), *Muotojen mieli*.

Kirjoituksia morfologiasta ja variaatiosta. 13–44. Kieli 15. Institutionen för finska språket vid Helsingfors universitet.

Noponen, Anna-Leena. 1998.

Sinä vai te? Puhutteluongelman nykyvaihe. Opublicerad pro gradu-avhandling i finska. Helsingfors universitet.

Nuolijärvi, Pirkko & Tiittula, Liisa. 2001.

”Rakas Tarja ja hyvä ystävä. Puhuttelu minän ja sosiaalisten suhteiden esittämisen keinoina televisiokeskustelussa”. *Virittäjä* 105. 580–601.

Palander, Marjatta. 2005.

Lapsuudesta keski-ikään. Seuruututkimus itäsavolaisen yksilömurteen kehityksestä. Suomi 191. SKS. Helsinki.

Palander, Marjatta & Nupponen, Anne-Maria. (u.utg.).

Karjalaisten “karjala”.

Paunonen, Heikki. 1995 [1982].

Suomen kieli Helsingissä. Huomioita Helsingin puhekielen historiallisesta taustasta ja nykyvariaatiosta. Institutionen för finska språket vid Helsingfors universitet.

----- 1995a.

”Puhekielen kielioppia etsimässä”. I: Jan Rydman (red.), *Tutkimuksen etulinjassa.* 183–201. WSOY. Porvoo.

----- 1995b.

”Puhesuomen muuttuva omistusmuotojärjestelmä”. *Virittäjä* 99. 501–531.

----- 1996.

”Language change in apparent time and in real time. Possessive constructions in Helsinki colloquial Finnish”. I: *Samspel & variation. Språkliga studier tillägnade Bengt Nordberg på 60-årsdagen.* 375–386. Institutionen för nordiska språk. Uppsala Universitet.

----- 2000.

Tsennaaks Stadii, bonjaaks slangii. Stadin slangin suursanakirja. Laatineet Heikki ja Marjatta Paunonen. WSOY. Helsinki.

----- 2005a.

”Helsinkiläisiä puhujaprofiileja”. *Virittäjä* 109 s. 162–200.

----- 2005b.

”Totta vai toiveajattelua: näennäisaikainen muutos todellisen muutoksen kuvastajana”. I: Johanna Vaattovaara, Toni Suutari, Hanna Lappalainen & Riho Grünthal (red.), *Muuttuva muoto. Kirjoituksia Tapani Lehtisen 60-vuotispäivän kunniaksi.* 13–53. Kieli 16. Institutionen för finska språket vid

- Helsingfors universitet.
- Piiparinen-Rintaluoma, Peija-Riikka. 2001.
 ”Ruotsinkielisten nuorten puhe-suomen variaatiosta”. Peija-Riikka Piiparinen-Rintaluoma (red.), *Suomi toisena kielenä ja variaatio*. 87–170. Kakkoskieli 4. Institutionen för finska språket vid Helsingfors universitet.
- Preston, Dennis. 1989.
Perceptual dialectology. Nonlinguistics' views of areal linguistics. Foris. Dordrecht.
- 2002.
 ”Language with an attitude”. I: J. K. Chambers, Peter Trudgill & Natalie Schilling-Estes (red.), *The handbook of language variation and change*. 40–66. Blackwell. Oxford.
- Raevaara, Liisa & Sorjonen, Marja-Leena. (u.utg.).
 ”Vuorovaikutuksen osanottajien toiminta ja genre: keskusteluanalyysin näkökulma”. I: Anne Mäntynen, Susanne Shore & Anna Solin (red.), *Genre – tekstilaji*.
- Saanilahti, Marja. 2003.
 ”Virtain nuorison kielellisistä asenteista: seuraututkimus”. *Sananjalka* 45. 163–180.
- Saari, Mirja. 1995.
 ””*Jo, nu kunde vi festa nog*”. Synpunkter på svenskt språkbruk i Sverige och Finland”. *Folkmålsstudier* 36. 75–108.
- Seppänen, Eeva-Leena. 1989.
 ”Henkilöön viittaaminen puhetilanteessa”. I: Auli Hakulinen (red.), *Suomalaisen keskustelun keinoja I*. 195–222. Kieli 4. Institutionen för finska språket vid Helsingfors universitet.
- Sillanpää, Tarja. 1999.
 Tamperelaisten ammattikoululaisten affektisen slangisanaston tarkastelua. Opublicerad pro gradu-avhandling i finska. Tammerfors universitet.
- SKS = Suomalaisen Kirjallisuuden Seura.
- Sundgren, Eva. 2002.
Återbesök i Eskilstuna. En undersökning av morfologisk variation och förändring i nutida talspråk. Institutionen för nordiska språk vid Uppsala universitet.
- 2004.
Språklig variation och förändring. Exemplet Eskilstuna. Studentlitteratur. Lund.
- Suojanen, M. K. (red.). 1981.

- Kirjoituksia puhekielestä*. Turun puhekielen projektin julkaisuja 1. Turun yliopiston suomalaisen ja yleisen kielitieteen laitoksen julkaisuja 14. Turku. ----- 1985.
- Mitä Turussa puhutaan? Raportti Turun puhekielen tutkimuksesta*. Turun puhekielen projektin julkaisuja 3. Turun yliopiston suomalaisen ja yleisen kielitieteen laitoksen julkaisuja 23.
- Tainio, Liisa (red.). 1997.
Keskusteluanalyysin perusteet. Vastapaino. Tampere.
- Timonen, Sirpa. 2003.
Savoä kirjoitettuna ja koettuna: murteellisen katekismuksen kielen ja vastaanoton tarkastelua. Opublicerad pro gradu-avhandling i finska. Helsingfors universitet.
- Vaattovaara, Johanna. 2002.
”Jälkitavujen *h:n* variaation kehityksestä Tornionlaaksossa”. *Virittäjä* 106. 508–535.
- 2004.
“On language attitudes and behaviour in the light of local identity. Controlling the self-reported dialect use”. I: Britt-Louise Gunnarsson, Lena Bergström, Gerd Eklund, Staffan Fridell, Lise H. Hansen, Angela Karstadt, Bengt Nordberg, Eva Sundgren & Mats Thelander (red.), *Language variation in Europe. Papers from ICLaVE 2*. 418–431. Department of Scandinavian Languages. Uppsala University.
- (u.utg.).
Paikallismurre alueellisen identiteetin rakentumisessa. Doktorsavhandling i finska. Helsingfors universitet.
- Yli-Vakkuri, Valma. 1989.
”Suomalaisen puhuttelun piirteitä”. I: Anneli Kauppinen & Kyllikki Kera-
vuori (red.), *Kielen käyttö ja käyttäjä*. ÄOL:n vuosikirja XXXVI. 43–74.
Helsinki.
- 2000.
”Onko Turku tuttu? Persoonanvälttelyn pragmaattiset lausekaavat suomen kielessä”. I: *Fennistica fausta in honorem Mauno Koski septuagenarii*. *Juhlakirja Mauno Kosken 70-vuotispäiväksi 21.2.2000*. 110–114. Åbo Akademi.

TRANSKRIPTIONSNYCKEL

m <u>e</u> n	betoning
<men >	långsammare än omgivande tal
>men<	snabbare än omgivande tal
hh.	utandning
.men	ordet sägs med en inandning
–	legatouttal
(.)	mikropaus
(1.0)	paus
[anger var en överlappning inleds
]	anger var en överlappning slutar
?	stigande ton
.	fallande ton
,	fortsättningston
↑	ordet yttrat högre än omgivande tal
↓	ordet yttrat lägre än omgivande tal
me:n	förlängt ljud
<	slutet av ordet yttrat kortare
men	sotto voce
#men#	knarrande röst
@	förändring i röstkvaliteten
(())	transkriptörens kommentarer

Rapporter från Finskt språk- och kulturcentrum, 3
Suomen kielen ja kulttuurin keskuksen raportteja, 3

1. *Jarmo Lainio (red.): Gammalt och nytt om sverigefinnar och finskt i Sverige, 2004*
2. *Eric De Geer: Den finska närvaron i Mälardalensregionen, 2004*
3. *Hanna Lappalainen: Språklig variation och interaktion, 2005*

ISSN 1652-5485
ISBN 91-975201-1-X



MÄLARDALENS HÖGSKOLA

Finskt språk- och kulturcentrum
Suomen kielen ja kulttuurin keskus